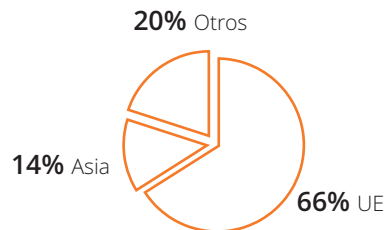


## INDUSTRIA INNOVADORA CON PRODUCTOS BICIRCULARES Y BAJOS EN CARBONO



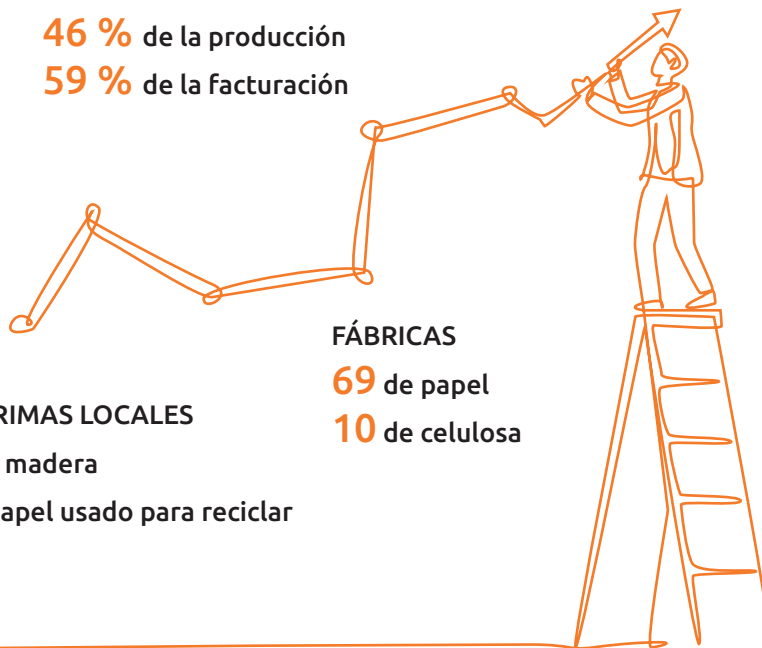
**PRODUCCIÓN**  
**6,2 mill. t** de papel  
**1,7 mill. t** de celulosa

**EXPORTACIONES**  
**46 %** de la producción  
**59 %** de la facturación

**INVERSIONES 2018-2020**  
**1.085 mill. €**  
**8%** de la facturación

**MATERIAS PRIMAS LOCALES**  
**97 %** de la madera  
**71 %** del papel usado para reciclar

**FÁBRICAS**  
**69** de papel  
**10** de celulosa

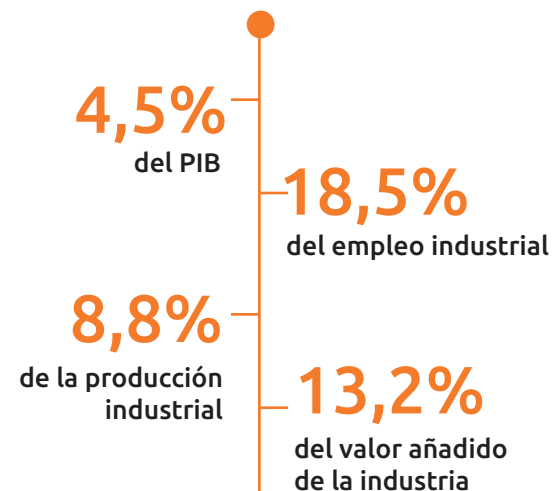


## INNOVACIÓN EN BICIRCULARIDAD DESCARBONIZADA

### Logros y oportunidades:

- Materia prima local y renovable
- Altas tasas de reciclaje
- Desacoplamiento de las emisiones de carbono del crecimiento de la producción
- Sustitución de productos

## CADENA DE VALOR DEL PAPEL, POTENTE Y SOSTENIBLE



Modelo de negocio circular



Productos certificados



Homologación de proveedores



Energía renovable



Minimizar huella de carbono



Empleo estable y de calidad



Desarrollo de la economía local



Bienestar y salud de los trabajadores

GENERACIÓN DE RIQUEZA Y CONTRIBUCIÓN  
A LA CALIDAD DE VIDA

## INDUSTRIA INNOVADORA CON PRODUCTOS BICIRCULARES Y BAJOS EN CARBONO

La bioindustria doblemente circular de la celulosa y el papel, con 69 fábricas de papel y 10 plantas de producción de celulosa, es **motor de una potente y sostenible cadena de valor** cuya aportación global a la economía supone el 4,5% del PIB y genera uno de cada cincuenta empleos en nuestro país. A partir de materias primas locales **el sector mejora la calidad de vida de los ciudadanos** del siglo XXI con bioproductos renovables y reciclables, que están sustituyendo crecientemente productos procedentes de recursos fósiles no renovables.

## La cadena de valor del papel, potente y sostenible

GRI 201-1 | GRI 203-2

Si algo ha dejado claro la COVID-19, es la importancia de contar con una **industria local potente y sostenible**, con cadenas de valor completas en proximidad que eviten el desabastecimiento de productos básicos, especialmente en situaciones como la que ha creado la pandemia. En el caso del sector papelerero, si no hubiera sido capaz de asegurar el suministro tanto de los productos de higiene y limpieza como de los envases y embalajes de productos de primera necesidad (comida, bebida, medicinas...), se habría generado un grave problema logístico y un desabastecimiento generalizado.



La **cadena de valor del papel** se inicia en las plantaciones de madera para papel, con la que la **industria papelerera** produce la celulosa y el papel y las **empresas transformadoras** fabrican una amplísima gama de productos de papel y cartón como envases y embalajes de todo tipo (cajas, bolsas...), material de papelería (sobres, cuadernos, carpetas...) y productos tisú (papel higiénico, pañuelos, papel de cocina...).

La cadena de valor continúa con el sector de **servicios de impresión**, reproducción y acabados, con las empresas de **publicidad y marketing directo**, con la **industria editorial**, las **actividades postales y de correos** dedicadas al envío de cartas y paquetería. Finalmente, la cadena se cierra con el **sector de la recuperación** de residuos que recoge y trata el papel tras su uso para que regrese para reciclarse a las fábricas papeleras.

La cadena tiene sobre la economía española un muy importante efecto no solo directo sino también indirecto e inducido, que hay que considerar globalmente. La facturación global supone el **4,5% del PIB español**. En términos laborales la aportación global de la cadena supone el **18,5% del empleo industrial** y el 2% del empleo total. Con el **8,8% de la producción industrial**, genera el 13,2% del valor añadido de la industria. Asimismo aporta el 1,8% de la recaudación fiscal, a través del impuesto de sociedades, las cotizaciones, el IRPF y el IVA.



**IMPORTANCIA SOCIOECONÓMICA DE LA CADENA DE VALOR DEL PAPEL (2015)**  
millones de euros

GRI 201-1 | GRI 203-2

	Aportación directa	Aportación total (directa+indirecta+inducida)
Facturación	23.094	48.471
Valor añadido	8.528	18.378
Empleos	182.370	369.036
Salarios	6.090	12.536
Excedente bruto	2.566	6.055
Impuestos	3.529	7.424

FUENTE: CEPREDE *Importancia socioeconómica de la cadena de valor de la celulosa, el papel y el cartón*. 2018

La aportación total (directa, indirecta e inducida) de la cadena de valor del papel al conjunto de la economía se traduce en **369.036 empleos** y una masa salarial de 12.536 millones de euros.

La **facturación global** se sitúa en **48.471 millones** de euros y el valor añadido asciende a 18.378 millones de euros.

La contribución global a las arcas del Estado vía impuestos y cotizaciones se sitúa en 7.424 millones de euros.

# Buenas prácticas en sostenibilidad

Con objeto de **ampliar el foco de esta memoria más allá de la fabricación de la celulosa y el papel**, hemos realizado, con el apoyo de la consultora externa Worldlex (especializada en sostenibilidad y gestión ambiental), cuatro reuniones de trabajo en las que han participado organizaciones representantes los distintos eslabones de la cadena de valor del papel y algunas de sus empresas asociadas con objeto de aportar información sobre la situación, **hitos principales y buenas prácticas en materia de sostenibilidad** en cada uno de estos ámbitos:

- **SECTOR ENVASES** (AFCO - Asociación Española de Fabricantes de Envases y Embalajes de Cartón Ondulado; ASPACK - Asociación Española de Fabricantes de Envases, Embalajes y Transformados de Cartón y La Bolsa de Papel),
- **SECTORES IMPRESIÓN Y ETIQUETAS** (NEOBIS - Asociación de la Comunicación Gráfica y AIFEC - Asociación Ibérica de Fabricantes de Etiquetas en Continuo),
- **SECTOR LIBRO** (ANELE-Asociación Nacional de Editores de Libros y Material de Enseñanza y FGEE- Federación de Gremios de Editores de España) y
- **SECTOR RECUPERACIÓN** (Mesa de la Nueva Recuperación de ASPAPEL y REPACAR - Asociación Española de Recicladores Recuperadores de Papel y Cartón).



## SECTOR ENVASES

### CONCLUSIONES

#### Cadena de valor a prueba de riesgos

La cadena de valor de las empresas de envases de papel y cartón es por defecto segura. Las empresas priorizan la compra de materias primas en zonas geográficas en donde la legislación garantiza las prácticas responsables con los derechos humanos y el medio ambiente.

Dando un paso más allá de la legislación, las empresas de este sector consolidan su compromiso con la sostenibilidad a través de certificaciones independientes de origen de los productos.

El modelo de gestión de riesgos de estas empresas acoge dentro de sus operaciones la prevención de riesgos de los proveedores con Códigos Éticos y de Conducta a los que se deben adherir y procesos de homologación bajo criterios sostenibles.

#### Ventaja natural en el avance hacia la economía circular

El sector de envases de papel y cartón entiende y tiene interés en la preservación de la naturaleza (gestión de bosques) ya que la fabricación de productos derivados del papel y cartón cumple un ciclo natural que puede mantener un equilibrio ambiental que sea económicamente sostenible en el tiempo.

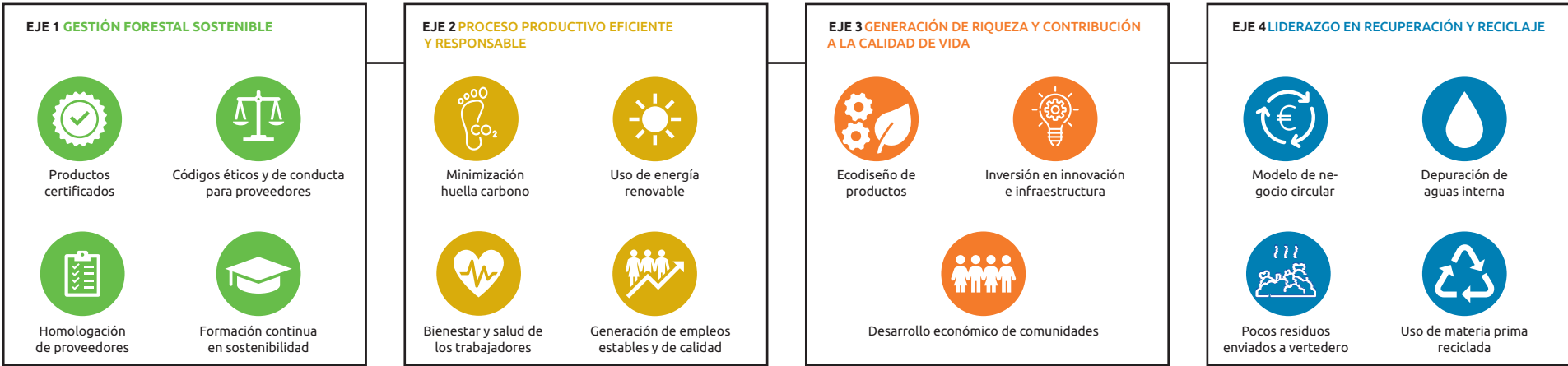
Estas empresas han invertido mucho tiempo y recursos en preservar este equilibrio.

La materia prima principal usada ya es por naturaleza renovable, reciclable y biodegradable. Aun así, las empresas han invertido en mantener un bajo impacto en el medio ambiente.

Desde el diseño de los productos se están tomando acciones para reducir el consumo de recursos y promover el uso de materiales más sostenibles. En los procesos de fabricación se usan tecnologías limpias y eficientes. Algunas empresas han dado importantes pasos para la descarbonización tanto dentro de la producción como de las oficinas, desarrollando estudios de reducción de huella de carbono, uso de energías renovables y medidas de eficiencia energética, entre otras.

Estas empresas son referencia de una transición hacia modelos de negocio circulares. Aunque cuentan con la ventaja de tener residuos o subproductos que pueden reintroducirse como materia prima en su producto, también mantienen su compromiso con la sostenibilidad al valorizar todos sus residuos y hasta, en algunas ocasiones, fijarse objetivos de residuo. Sin olvidar que estas empresas cuentan con infraestructura propia para tratar sus vertidos y devolverlos al medio natural bajo condiciones de calidad muy exigentes.

# ESQUEMA DE BUENAS PRÁCTICAS



## Empresas del sector papel, protectoras del bosque y del agua

La reputación de las empresas del sector papel ha sufrido las consecuencias de una falta de información de calidad y fiable, y de creencias antiguas sobre los impactos que generaban sus fábricas.

Actualmente, se exige de manera general, la certificación de los orígenes de los productos para garantizar e impulsar la buena gestión de los bosques.

El agua es un elemento con doble importancia en el sector papel: es esencial para el crecimiento de los bosques y para los procesos de fabricación de envases de cartón. Se ha llegado a disminuir o hasta eliminar el uso de ciertas materias contaminantes en los procesos para que no acaben en las aguas de limpieza. Todas las cartoneras han implantado estaciones depuradoras en sus fábricas para tratar internamente sus aguas. La calidad de los vertidos está sujeta a altos estándares que impone el marco legislativo que ha llevado a reducir

su carga contaminante e indirectamente ha estimulado el aumento de la reutilización del agua antes de verterla.

## Motor de crecimiento económico y trabajo decente

Las políticas y procesos de gestión del desempeño que se han establecido marcan el camino para impulsar el talento interno. Las medidas de conciliación, de protección de la salud y seguridad de los trabajadores consolidan a estas empresas como lugares de trabajo atractivos.

Se ha velado por el bienestar y el cuidado de los empleados en empleos de calidad que aseguran el desarrollo profesional y la estabilidad laboral. Esto se refleja en las empresas del sector papel ya que tienden a tener una tasa de rotación baja y niveles de antigüedad altos.

En línea con los Objetivos de Desarrollo Sostenible (ODS), las empresas de envases proporcionan formación y sensibilización a sus *stakeholders*. Se

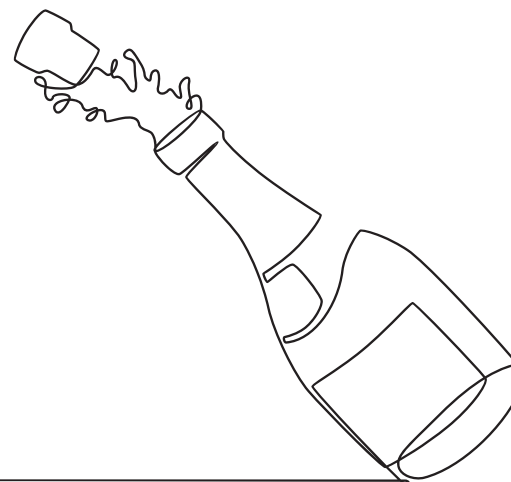
garantiza la igualdad de oportunidades a diferentes niveles de la empresa. Además, se contribuye ampliamente al desarrollo local de comunidades en España de forma directa e indirecta tanto por la presencia del negocio como de las necesidades del medio natural.

## Oportunidades de mejora

Las tendencias en sostenibilidad y las necesidades de la sociedad marcan un camino favorable para el uso de envases de cartón. Estos productos han pasado a ser preferentes frente a las otras alternativas de envases y el sector ha demostrado resiliencia en la calidad de la producción ante el crecimiento de la demanda y de las exigencias en el cuidado del medio ambiente y la protección de los derechos humanos.

Sin embargo, aún existe la oportunidad de mejora en la retención de talento nuevo o diversidad generacional, sobre todo con el talento joven que sigue una tendencia de cambios constantes.

## SECTORES IMPRESIÓN Y ETIQUETAS



### CONCLUSIONES

#### **Papel y cartón: productos sostenibles por excelencia**

El papel y el cartón llevan en su ADN el concepto de economía circular, que se extiende por toda su cadena de valor. La misma actividad depende y promueve la buena gestión de los bosques a través de certificaciones de origen y de cadena de custodia.

La materia prima principal de los productos de papel y cartón es biodegradable y reciclable por naturaleza. Para el resto de los consumos de materiales auxiliares que se necesitan para la presentación del producto final, las empresas priorizan el uso de materiales que contengan menos contaminantes, como en el caso de las tintas. O cuando el mercado todavía no ofrece certificaciones de responsabilidad ambiental o

social, se cuida trabajar con productos fabricados en zonas sin riesgo donde la legislación avala los orígenes responsables.

Por defecto, el sector del papel ofrece una amplia gama de productos certificados, lo cual le da una ventaja frente a otros productos ya que en los últimos años se ha potenciado la incorporación de criterios sostenibles en las compras de los clientes.

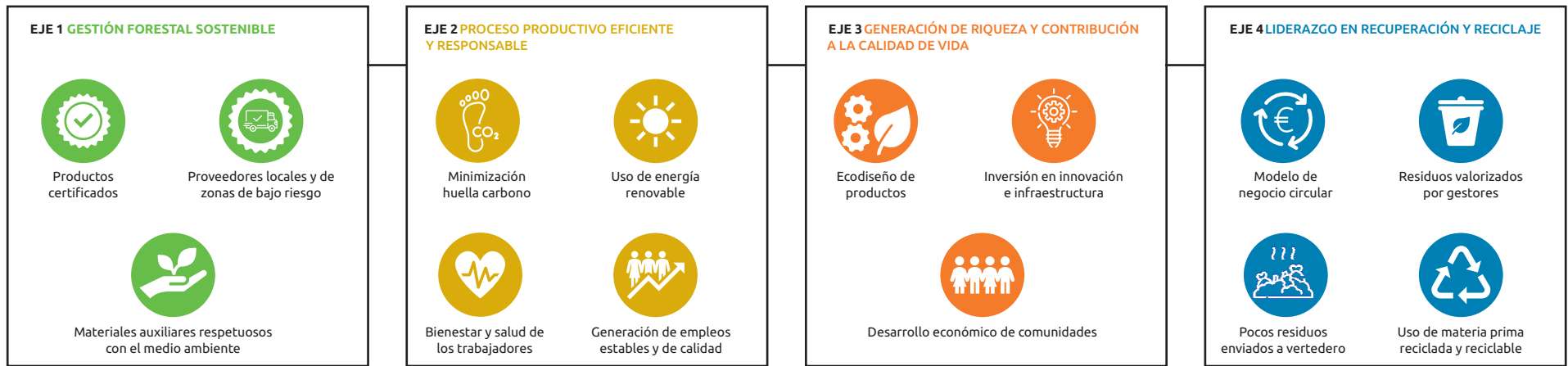
Además, se mantiene un compromiso con la innovación para utilizar y desarrollar materiales más respetuosos con el medio ambiente.

#### **Un sector comprometido con la transición energética**

Por su actividad, las empresas de impresión tienen un gran consumo energético que les ha supuesto un coste reputacional, cuando en realidad estas empresas han invertido muchos recursos para desarrollar métodos y tecnologías que reduzcan el impacto negativo en el medio ambiente y en la sociedad.

Han incorporado dentro de sus estrategias medidas para la minimización de huella de carbono a nivel producto y a nivel organización. Las medidas de eficiencia energética se han implantado desde oficinas y talleres hasta la maquinaria.

## ESQUEMA DE BUENAS PRÁCTICAS



En línea con acuerdos multilaterales y estrategias nacionales, se han dado pasos para avanzar hacia la descarbonización mediante la instalación de placas solares y con la contratación de suministro energético 100% renovable.

### Propuesta de valor atractiva y sostenible

Como el resto de las empresas de la cadena del papel, las empresas de impresión gráfica y etiquetas se enfrentan a una dificultad de atracción y retención de talento nuevo. Aunque es cierto que, de manera global, ha cambiado el perfil de la demanda de empleo tanto por las expectativas de las nuevas generaciones como por las necesidades que se crearon a partir de la pandemia, también se ha demostrado que las empresas

pueden movilizar recursos para adaptarse a circunstancias disruptivas y adoptar medidas más flexibles.

Las tendencias en la evolución de la demanda de empleos muestran que se prefieren empleos que ofrezcan equilibrio entre la vida laboral y personal en empresas con propósitos ambientales y/o sociales. El sector ya ha evolucionado en criterios que los stakeholders consideran importantes, invirtiendo en la reducción de impactos de la actividad en el medio ambiente y en el aumento de medidas de seguridad para evitar accidentes laborales.

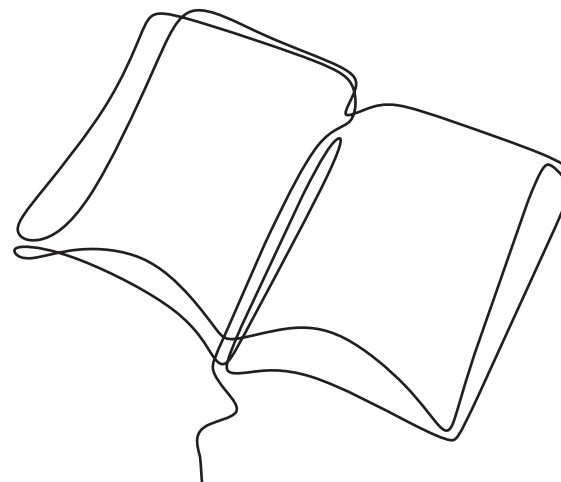
Se puede considerar un sector atractivo porque el cuidado de la naturaleza (específicamente de los bosques) es inherente a su crecimiento económico

y a ello se suma que ofrecen una retribución interesante y reconocimiento profesional continuo.

La pandemia ha acelerado los procesos de cambio dentro de la empresa, han aumentado las medidas de conciliación y flexibilidad a través de toda la estructura organizacional y los puestos de trabajo han evolucionado con resultados positivos en el desempeño de las personas.

Aún queda lugar para la mejora de la sostenibilidad de los materiales auxiliares en los productos y en la tecnología, que se mantiene a través del firme compromiso con la innovación. Queda poner los esfuerzos para impulsar la diversidad generacional del sector.





## SECTOR DEL LIBRO

### CONCLUSIONES

#### **La industria papelera se demuestra resiliente ante el avance de la digitalización y la crisis sanitaria causada por la Covid-19**

La compra de libros en papel y otros usos del papel siguen creciendo de forma significativa a pesar del avance de la transformación digital. En la crisis sanitaria se han podido conservar los puestos de trabajo, siempre cuidando la salud de los trabajadores.

#### **El papel se ha transformado con las necesidades y expectativas de la sociedad**

Los productos de papel y los usos del papel han evolucionado a nuevos productos, nuevos tipos de papel, diferentes calidades. Se conservan los productos tradicionales y se sigue avanzando en otras tipologías de consumo de papel.

Además la industria papelera ha sabido evolucionar de acuerdo a las inquietudes de la sociedad a lo largo del tiempo, como el cuidado al medio ambiente. Las empresas con productos derivados del papel han invertido muchos recursos en optimizar procesos, aumentar el reciclaje, asegurar la protección de los derechos humanos y desarrollar métodos para combatir las talas ilegales.

#### **La producción de libros en papel es sostenible en el tiempo**

Por una parte, se ha demostrado que a la gente le gusta leer en papel. Aun existiendo posibles sustitutos al libro de papel, la digitalización no ha incidido sobre las preferencias de las personas y la demanda de libros convencionales sigue en crecimiento.

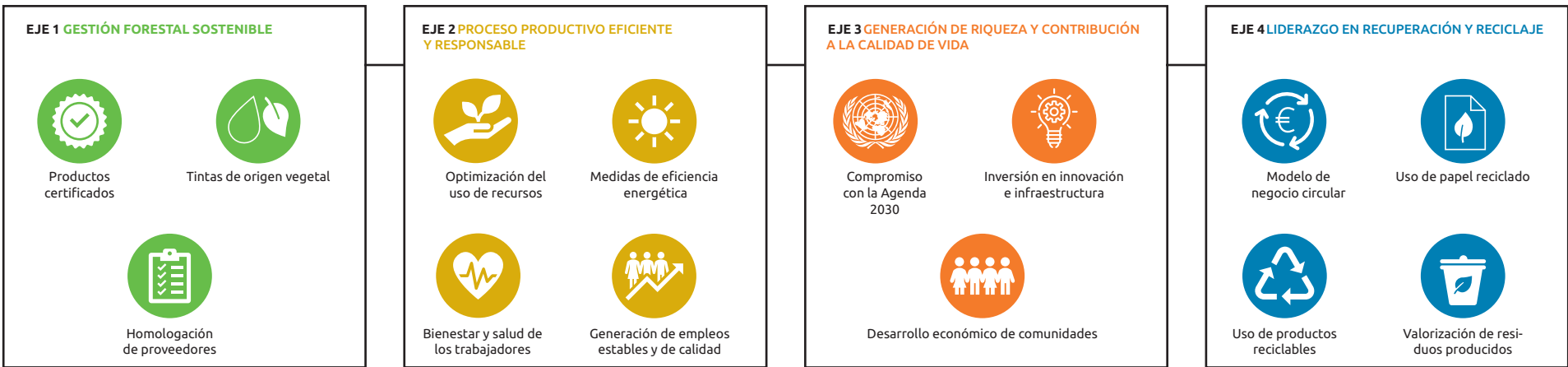
Por otra parte, ya sea por normativas o por iniciativas propias, la industria del papel ha logrado

lo que pocas industrias han podido: un modelo de negocio circular. En la edición de libros, se cuida desde el inicio de la producción con fibra de papel reciclada o materias primas reciclables o provenientes de producciones forestales certificadas. En los procesos de fabricación, así como en las oficinas, se procura el ahorro de energía, la minimización de consumos y residuos.

Los residuos peligrosos generados son mínimos y se valorizan de las formas más eficientes, así como el resto de las fracciones. Además, el residuo principal, el papel, se vuelve la misma materia prima principal después de su proceso de transformación.

La sostenibilidad se implanta hasta la cadena de suministro con la homologación de proveedores bajo criterios de sostenibilidad, priorización de materiales reciclados y/o reciclables...

## ESQUEMA DE BUENAS PRÁCTICAS



### Edición de libros como motor de crecimiento económico y trabajo decente

Las políticas y procesos de gestión del desempeño que se han establecido marcan el camino para impulsar el talento interno. Las medidas de conciliación y de protección a la salud y seguridad de los trabajadores consolidan a estas empresas como lugares de trabajo atractivos.

Se ha velado por el bienestar y el cuidado de los empleados en empleos de calidad que aseguran el desarrollo profesional y la estabilidad laboral. Esto se refleja en las empresas del sector papel ya que tienden a tener una tasa de rotación baja y niveles de antigüedad altos.

En línea con la Agenda 2030, las empresas de edición de libros proporcionan formación y sensibilización en diferentes ámbitos a sus stakeholders. Se garantiza la igualdad de oportunidades a diferentes niveles de la empresa. Además, se contribuye ampliamente al desarrollo local de comunidades en España de forma directa e indirecta tanto por la presencia del negocio como de las necesidades del medio natural.

### Queda camino por recorrer

Todos los esfuerzos y recursos que se han puesto por las empresas de edición de libros suman para ser consideradas como referencias de que la creación de valor sostenible es posible y se refleja en su crecimiento económico.

No obstante, todavía queda camino por recorrer en cuanto a la consideración de criterios de sostenibilidad para la selección de proveedores y servicios externalizados (transporte y maquinaria), así como para la diversidad tanto de género como generacional.

## SECTOR DE LA RECUPERACIÓN

### CONCLUSIONES

#### Recogida y recuperación de papel: pieza clave en un modelo de negocio circular

El sector de la recogida y recuperación tiene la peculiaridad de ser el eslabón de inicio y final de la cadena de valor del papel. Pertenece a un sistema que cierra flujos de materiales en el que los residuos alimentan la producción de nuevos productos derivados de papel y cartón. Este ciclo es posible gracias a la recogida y recuperación de materiales separados y tratados.

Tanto por el ADN de la materia prima como por los esfuerzos que se han invertido, las empresas de este sector, como la mayoría de las empresas en la cadena de valor del papel, se han consolidado como líderes en modelos de negocio circulares con demostrable crecimiento económico.

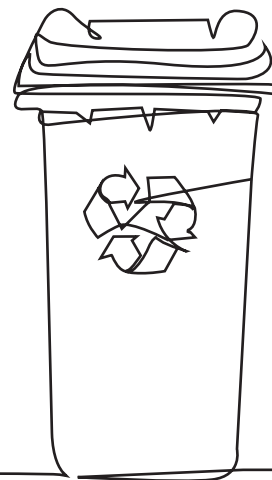
Se han abordado acciones para optimizar la recogida y mejorar la calidad de la recuperación del papel y cartón a través del uso de tecnologías limpias, eficientes y responsables que resultan en el fortalecimiento de la creación de valor.

#### Sector encaminado hacia la descarbonización

En línea con acuerdos multilaterales y políticas nacionales, el sector ha integrado procesos de descarbonización internos y externos.

El sector ha invertido en innovación con tecnologías menos contaminantes y en la minimización de la huella de carbono en su cadena de valor. Se han llevado a cabo medidas a través de toda la actividad y el servicio para minimizar impactos mediante la optimización de rutas para reducir emisiones, suministro de energía renovable, transición a maquinaria eléctrica o con consumo de combustibles más sostenibles y se ha llegado a crear infraestructura propia de generación de biogás.

Se realizan estudios y se certifica constantemente la huella de carbono para la identificación de oportunidades de mejora.

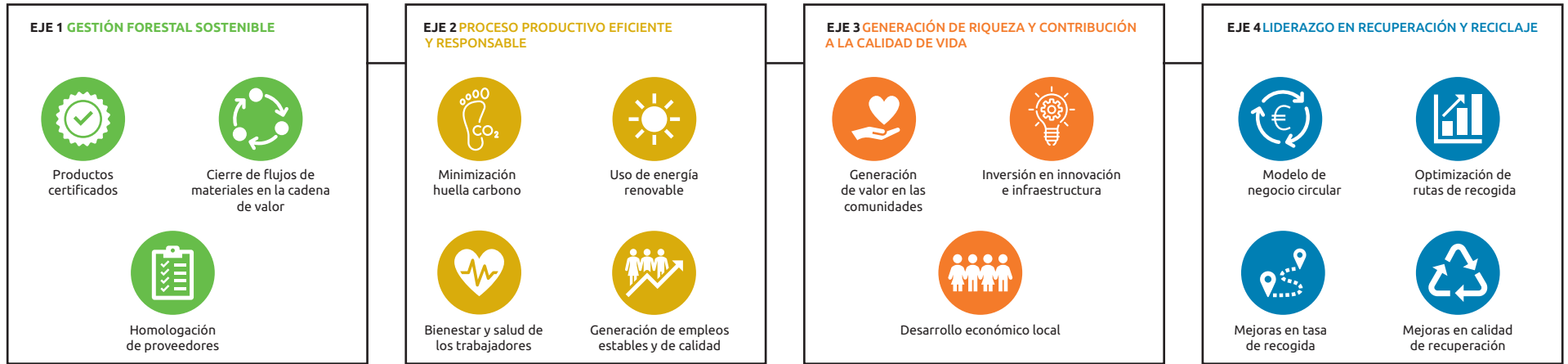


#### Gestores de residuos 360°

Como gestores de residuos de papel y cartón, estas empresas tienen interiorizada la filosofía de valorizar todo tipo de residuos. Esto quiere decir que van más allá de su propia actividad de recogida y recuperación de papel y también aprovechan sus recursos para tratar y valorizar otro tipo de residuos dentro de la empresa.

Adicionalmente procuran reintroducir dentro de los procesos productos que puedan ser reutilizados con el fin de minimizar residuos. Este compromiso de minimización se extiende a las oficinas, que han sustituido otros productos por productos de papel, que al llegar al fin de su ciclo de vida pasarán a ser residuos menos contaminantes y fácilmente reciclables para reintroducirse como materia prima sostenible.

## ESQUEMA DE BUENAS PRÁCTICAS



Cuando la tecnología no puede asegurar el reciclaje ya sea interno o por medio de gestores autorizados, se sigue la jerarquía de residuos valorizándolos energéticamente. Las aguas también son tratadas para asegurar la calidad de los vertidos.

La filosofía empresarial de este sector y sus recursos dan paso a objetivos directos o indirectos de residuo cero.

### Motor de crecimiento económico y trabajo decente

Los nuevos perfiles de búsqueda de empleo buscan conciliación entre la vida laboral y profesional, reconocimiento profesional y alinear los propósitos personales con los de la empresa.

El sector del papel de forma general atraviesa una dificultad para atraer y retener talento nuevo a pesar de ofrecer una propuesta de valor intere-

sante, sostenible, que vela por sus trabajadores en cuanto a seguridad y desarrollo profesional y demuestra cierta flexibilidad para mantener un equilibrio con la vida personal.

La pandemia ha puesto de relieve que las empresas pueden movilizar los medios para adaptarse a nuevas situaciones de manera eficaz y productiva. En especial, el sector de recogida y recuperación de papel y cartón ha demostrado resiliencia para mantener su funcionamiento como actividad esencial. La visibilización de acciones de integración de medidas de flexibilidad nuevas para toda la plantilla sobre todo para puestos más operativos, la apuesta previa por la digitalización que ha dado una ventaja ante las restricciones sanitarias y la puesta en marcha de políticas y programas que garantizan tanto la seguridad como la igualdad de oportunidades, ofrece un campo laboral estable y atractivo.

Además, estas empresas se preocupan por fortalecer el sentimiento de pertenencia de los empleados, involucrando al capital humano en voluntariados y eventos sociales que además aportan valor a la comunidad

### Oportunidades de mejora

Todos los esfuerzos y recursos que se han puesto por las empresas de recuperación de papel para reciclar suman para ser consideradas como referencias de la creación de valor sostenible.

No obstante, todavía queda camino por recorrer en cuanto a la mejora en la diversidad de la plantilla, tanto de género como generacional. Ello va de la mano con la oportunidad de mejora de la comunicación exterior de la propuesta de valor para atraer y retener talento nuevo, para así también formar profesionales expertos en el reciclaje.

# 69 fábricas de papel y 10 de celulosa que generan empleo y riqueza en sus comunidades

21 GR | 23 GR | 24 GR | 25 GR | 26 GR | 27 GR | 29 GR | 32 GR | GRI 201-1 | GRI 203-1 | GRI 203-2 | GRI 204-1 | GRI 301-1 | GRI 301-2 | GRI 401-1

La industria papelera española es uno de los grandes productores europeos de celulosa y papel, con **69 fábricas de papel** y **10 plantas de producción de celulosa**, que desempeñan un importante papel en la generación de empleo y riqueza en sus respectivas comunidades.

## MAPA DE FÁBRICAS DE CELULOSA Y PAPEL

GRI 203-1



GRI 203-1

En muchos casos las plantas están ubicadas en pequeñas localidades, contribuyendo a la vertebración territorial y a la **lucha contra la despoblación** en la España vacía. La actividad del sector genera inversiones en infraestructuras y servicios que dinamizan el entorno económico y social de sus fábricas, en beneficio del conjunto de las comunidades en que operan.

## EJEMPLOS DE INFRAESTRUCTURAS Y SERVICIOS DINAMIZADORAS DEL ENTORNO DE LAS PLANTAS DEL SECTOR

GRI 203-1

### APROVISIONAMIENTO DE MATERIAS PRIMAS

**Madera** Contribución a la limpieza de las masas forestales y la construcción y mantenimiento de viales de acceso (caminos forestales).

**Papel para reciclar** Contribución a la limpieza viaria y a la reducción de vertederos.

### FABRICACIÓN

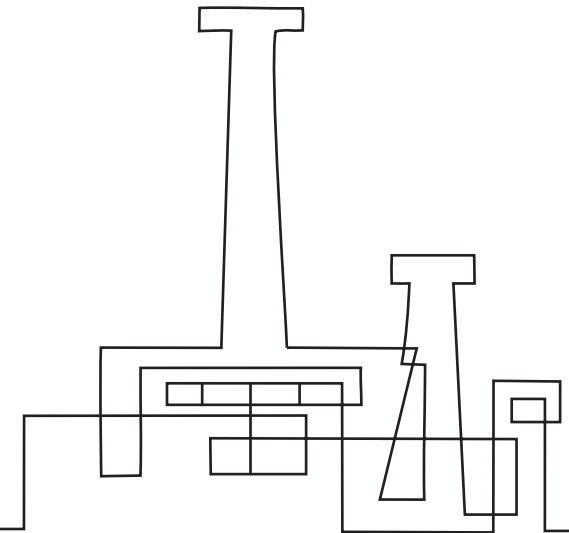
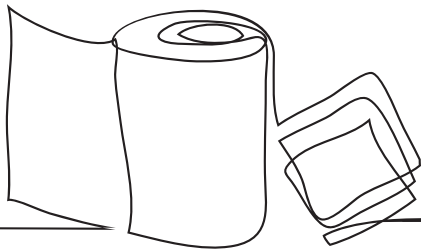
Mejora de las carreteras de acceso, llegada del suministro de gas o instalación de una depuradora municipal donde antes no había. Mejora de la estabilidad del sistema eléctrico, las redes y los centros de transformación gracias a las plantas de cogeneración del sector.

En el año de la pandemia la caída en la producción de papel es de apenas un 2,6% con respecto al año 2019 y la de celulosa desciende el 0,4%. La producción total se sitúa en 6,27 millones de toneladas de papel y 1,65 millones de toneladas de celulosa. **El sector, debido a su carácter esencial, ha logrado mantener la actividad y el empleo durante la COVID-19.**

La casi totalidad de las diez fábricas de celulosa y sesenta y nueve de papel, incrementando las medidas de prevención y seguridad, se han mantenido en funcionamiento. La existencia de una **fuerte industria** papelera **nacional** ha permitido, incluso durante el confinamiento, atender la demanda y **evitar el desabastecimiento** de productos esenciales que fabrica la industria papelera española.

Se trata de **productos esenciales** que hacen más fácil nuestra vida diaria, en ámbitos tan variados como la comunicación, la cultura, la educación, la sanidad, la higiene, el transporte y el comercio.

El **consumo de papel**, tras un ligero incremento en 2018, se mantiene en 2019 y desciende en 2020 un 4,7%, tras seis años de crecimiento consecutivos; pero la caída es prácticamente la mitad del descenso del PIB y del consumo de los hogares. El consumo total de papel en España se sitúa así en 6,5 millones de toneladas, aún un millón de toneladas por debajo del récord histórico de consumo de 2006. El comportamiento es **muy asimétrico para los diferentes tipos de papeles**, con caídas para los papeles gráficos e incrementos en los papeles de embalaje.



**EVOLUCIÓN DE LA PRODUCCIÓN Y EL CONSUMO | Miles de toneladas**

21 GR | 29 GR

	2011	2012	2013	2014	2015	2016	2017	2018	2019	2020
Producción papel	6.203	6.177	6.181	6.036	6.195	6.219	6.218	6.157	6.437	6.269
Consumo papel	6.428	6.158	6.085	6.257	6.607	6.645	6.803	6.860	6.874	6.553
Producción celulosa	1.976	1.981	1.977	1.863	1.641	1.677	1.700	1.713	1.657	1.650
Consumo celulosa	1.771	1.847	1.921	1.813	1.949	1.914	1.877	1.903	1.822	1.714

FUENTE: ASPAPEL

El sector fabrica productos esenciales que hacen más fácil nuestra vida diaria.

**FACTURACIÓN TOTAL DEL SECTOR | Millones de euros**

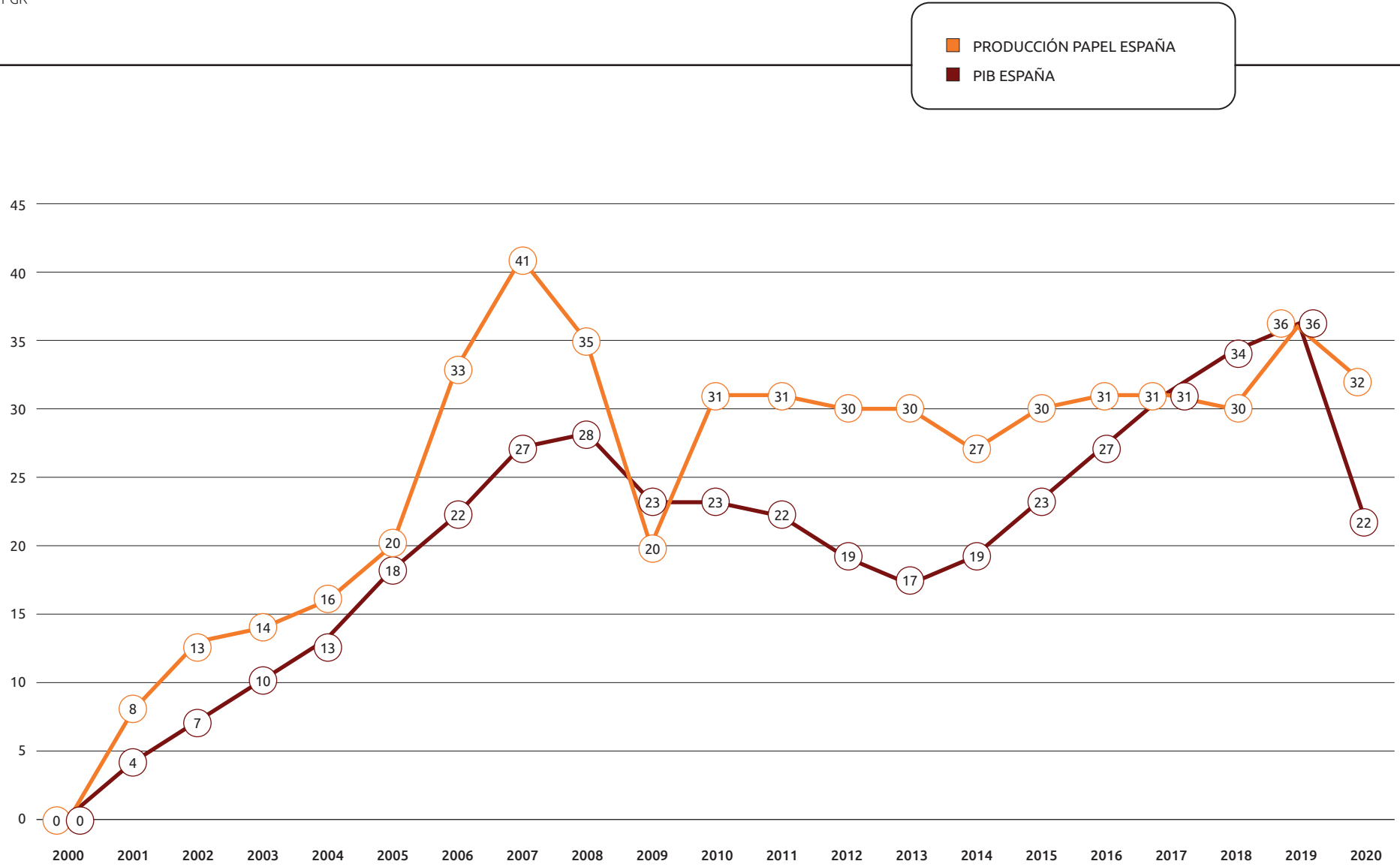
23 GR | GRI 201-1

2011	2012	2013	2014	2015	2016	2017	2018	2019	2020
4.643	4.317	4.263	4.141	4.156	4.240	4.401	4.779	4.618	3.981

FUENTE: ASPAPEL

### CRECIMIENTO DEL SECTOR RESPECTO AL PIB | % de incremento acumulado desde 2000

21 GR



FUENTE: INE y ASPAPEL



El número de **empleos directos** en el sector de la celulosa y el papel se sitúa en 16.637. En 2017 se inicia un repunte del empleo, tras la primera y segunda recesión. En el periodo que cubre esta Memoria, el empleo se ha incrementado, pasando de

16.280 empleados directos en 2017 a los actuales 16.637, siendo especialmente reseñable el mantenimiento del empleo en 2020, al año de la pandemia. **El empleo en el sector se caracteriza por la cualificación y la estabilidad.**



## EMPLEO Y PRODUCTIVIDAD LABORAL

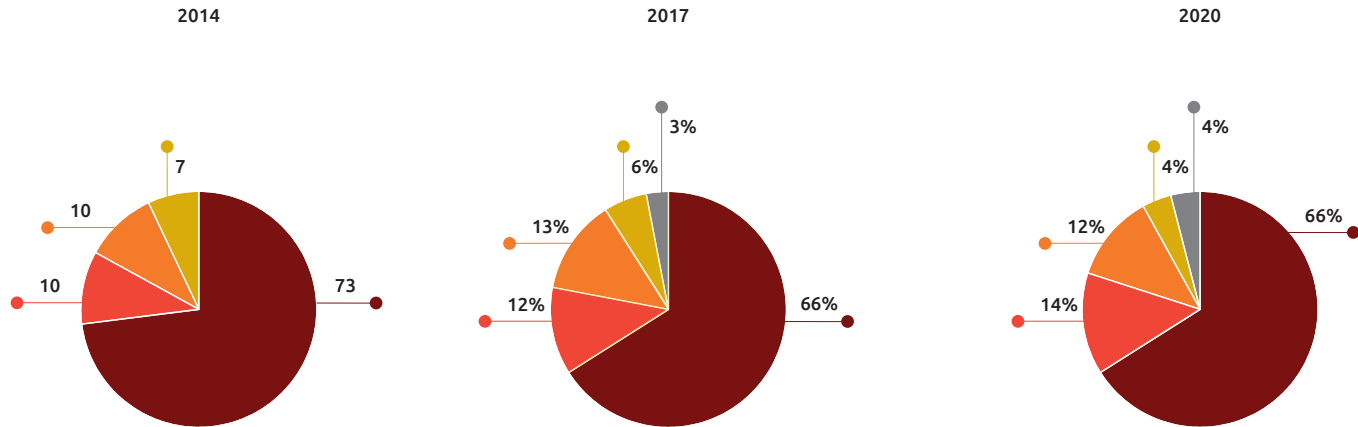
26 GR | 27 GR | GRI 401-1

	2011	2012	2013	2014	2015	2016	2017	2018	2019	2020
Empleo directo (nº de empleados)	17.200	17.150	17.075	16.570	16.320	16.200	16.280	16.595	16.635	16.637
Productividad laboral (toneladas/trabajador/año)	476	476	478	477	480	487	486	474	487	476
Producción de papel y celulosa	8,2	8,2	8,2	7,9	7,8	7,9	7,9	7,9	8,1	7,9

FUENTE: ASPAPEL

**DESTINO EXPORTACIONES**

25 GR



FUENTE: ASPAPEL

**EVOLUCIÓN TASA EXPORTACIONES | % exportación/producción**

25 GR

	2011	2012	2013	2014	2015	2016	2017	2018	2019	2020
Tasa exportaciones papel	47,6	47,9	49,3	48,3	45,1	45,5	43,1	42,0	41,2	41,4
Tasa exportaciones celulosa	62,3	59,2	61,6	58,9	51,8	55,4	56,6	55,8	56,5	62,3

FUENTE: ASPAPEL

- UNIÓN EUROPEA
- ASIA
- ÁFRICA
- AMÉRICA
- RESTO

Incluso en 2020, el año de la COVID-19 y del período transitorio del Brexit, el sector español de la celulosa y el papel muestra su **músculo exportador**. El 59% de su facturación procede de los mercados exteriores, a los que destina el 46% de su producción total (el 41% de la producción de papel y el 62% de la producción de celulosa).

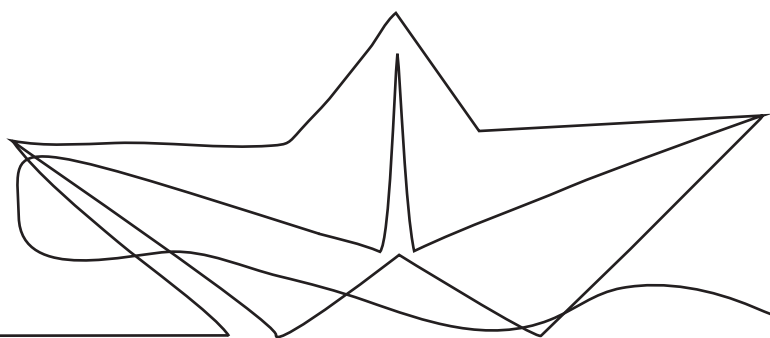
El **principal destino** de esas exportaciones son el resto de los países de la **Unión Europea**, fundamentalmente Alemania, Francia, Italia, Portugal y Reino Unido. La UE continúa siendo en efecto el mayor mercado de exportación (66% de las exportaciones totales), a la vez que continúa creciendo de manera significativa la presencia en los **mercados asiáticos** (14%).

### COMPRAS DE MATERIAS PRIMAS LOCALES

24GR | GRI 203-2 | GRI 204-1 | GRI 301-1 | GRI 301-2

En la fabricación de papel, las **materias primas** fundamentales son la fibra virgen, la fibra para reciclar y materiales auxiliares como almidón, caolín, colas, colorantes... que se emplean para dar al papel determinados acabados en función de su uso final.

El sector prioriza el consumo local en lo que se refiere a las compras de materias primas. El 97% de la madera y el 71% del papel para reciclar utilizadas como materia prima en 2020 por la industria de la celulosa y el papel eran de procedencia local. En una economía tradicionalmente lastrada por el déficit de materias primas como la española, el sector papelero se distingue por un **alto nivel de suministro local** y la creación de **valor añadido con su transformación industrial** en las 10 fábricas de celulosa y las 69 fábricas de papel ubicadas en España.



### COMPRA DE MATERIAS PRIMAS | miles de toneladas

24GR | GRI 203-2 | GRI 301-1 | GRI 301-2

	2011	2012	2013	2014	2015	2016	2017	2018	2019	2020
Fibra virgen	1.771	1.847	1.921	1.813	1.949	1.914	1.877	1.903	1.822	1.714
Papel para reciclar (*)	4.432	4.409	4.476	4.396	4.508	4.520	4.367	4.257	4.482	4.463
Materiales auxiliares	866	867	886	1.043	1.020	1.024	906	861	998	914
Total materias primas	7.069	7.123	7.283	7.252	7.477	7.434	7.150	7.021	7.302	7.091

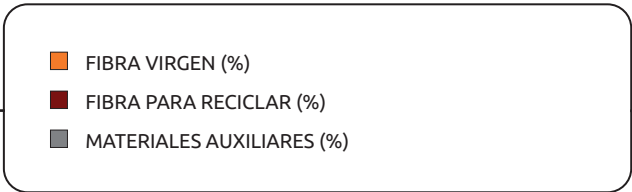
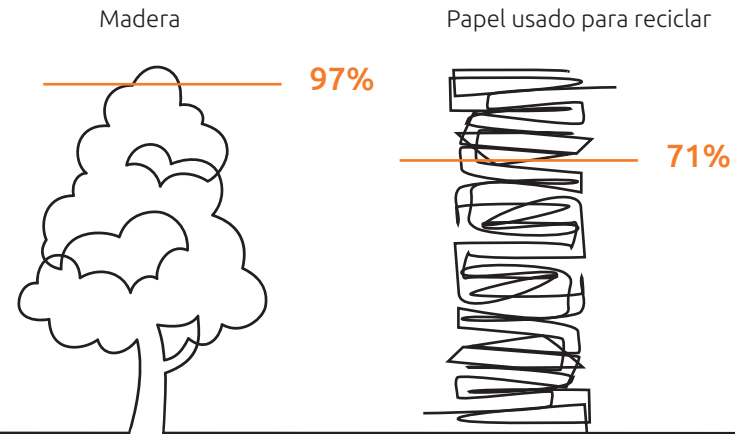
\*En consumo de celulosa equivalente

FUENTE: ASPAPEL

Estos niveles de suministro local son posibles porque España es el **tercer país de la UE con mayor superficie forestal**, tras Suecia y Finlandia, y dispone de un **eficiente sistema de recogida de papel para reciclar** con el que los ciudadanos colaboran de forma masiva.

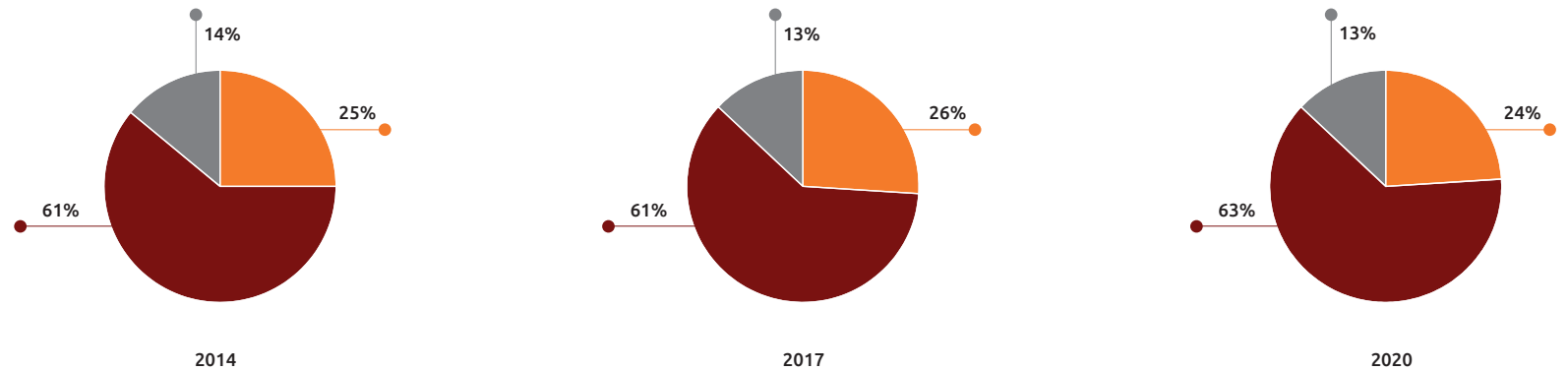
**MATERIAS PRIMAS LOCALES 2020 | %**

24 GR | GRI 203-2 | GRI 204-1 | GRI 301-1 | GRI 301-2



**COMPRA DE MATERIAS PRIMAS | %**

24GR | GRI 203-2 | GRI 301-1 | GRI 301-2



FUENTE: ASPAPEL



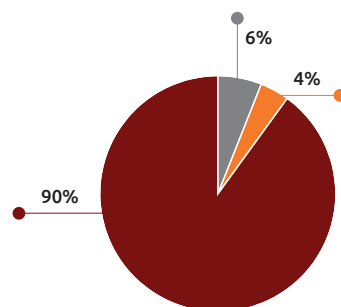
### TRANSPORTE DE MATERIAS PRIMAS Y PRODUCTO ACABADO

32 GR | GRI 203-2

La industria española de la celulosa y el papel transporta al año 11,7 millones de toneladas de **materias primas** (madera, celulosa de mercado y papel para reciclar) **por camión (90%), barco (6%) y tren (4%)**. También el **camión (77%)** es el medio de transporte más utilizado para los 6,3 millones de toneladas de **producto acabado** (papel), que se transporta también por **barco (19%)** fundamentalmente para destinos de exportación y **tren (4%)**.

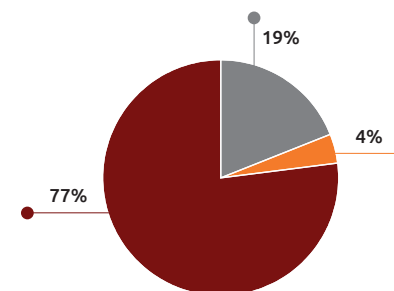
#### TRANSPORTE MATERIAS PRIMAS 2020

11,7 millones de toneladas



#### TRANSPORTE PRODUCTO ACABADO 2020

6,3 millones de toneladas



### TRANSPORTE

32 GR | GRI 203-2

	2014	2015	2016	2017	2018	2019	2020
<b>Transporte de materias primas (madera, celulosa de mercado, papel para reciclar)</b>							
Volumen total (Millones t)	11,2	11,4	11,6	11,8	12,0	12,0	11,7
Tren (%)	7	6	5	5	6	5	4
Camión (%)	86	89	90	89	89	90	90
Barco (%)	7	5	5	6	5	5	6
<b>Transporte de producto acabado (papel)</b>							
Volumen total (Millones t)	6	6,2	6,2	6,2	6,2	6,4	6,3
Tren (%)	10	9	8	8	11	5	4
Camión (%)	66	69	71	73	74	76	77
Barco (%)	25	22	21	19	15	18	19

FUENTE: ASPAPEL

En el ámbito de la reducción de emisiones del transporte, el sector trabaja en la **mejora del acceso al ferrocarril**, pese al descenso producido en los últimos años en esta modalidad de transporte tanto en las materias primas como en el producto acabado papelerero. Otro aspecto fundamental es la **optimización del transporte en camión**, para lo que resultaría vital el aumento a 44 toneladas de la carga permitida en transporte por carretera, como ya ocurre en los países de nuestro entorno.

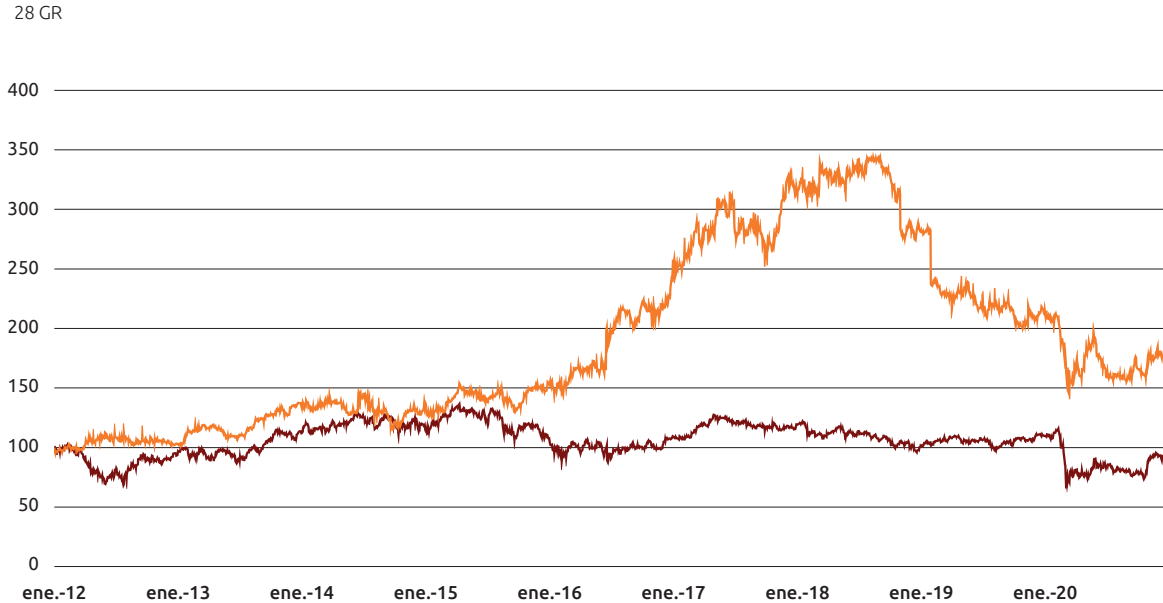
MEDIA EMPRESAS SECTOR PASTA Y PAPEL  
IBEX 35

# Comportamiento en bolsa de las empresas cotizadas

28 GR

Durante los años que cubre esta memoria (2018-2020), las empresas cotizadas del sector de la celulosa y el papel experimentan una clara tendencia a la baja que se estabiliza al final del periodo, si bien presentan una cotización promedio por encima del Ibex 35.

COTIZACIÓN PROMEDIO PONDERADO DE LAS EMPRESAS DEL SECTOR COTIZADAS (\*)



\*Europac-hasta 06/02/19, Iberpapel, Ence, Miquel y Costas y Sniace-hasta 13/07/20

# Innovación: bicircularidad descarbonizada

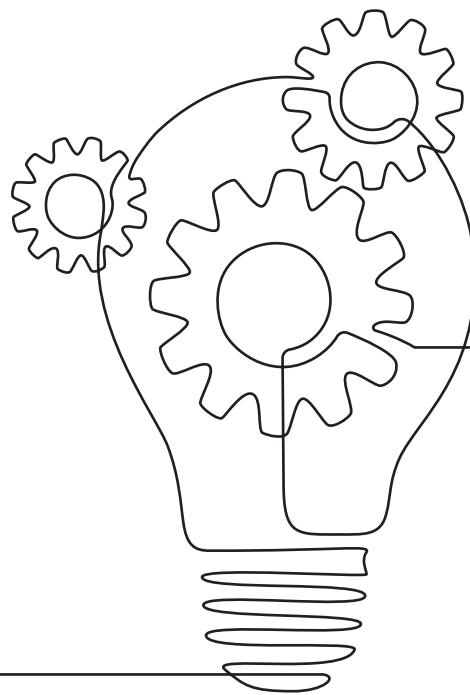
31 GR

ASPAPEL, en representación de la industria papelera española, firmó en noviembre de 2019 la iniciativa de los CEO de la industria de la celulosa y el papel en Europa, que perfila **la contribución y los planes del sector para alcanzar en 2050 la neutralidad climática en Europa** y declara su apoyo y **compromiso con la descarbonización**. El camino de descarbonización del sector para contribuir a la neutralidad climática europea parte de la sólida base de los logros actuales de la industria papelera, que ha garantizado la sostenibilidad de sus materias primas y mejorado el rendimiento de sus procesos con productos bajos en carbono.

El objetivo de la industria papelera española es avanzar en **la transformación de la cadena de valor del papel en referente internacional como industria circular y descarbonizada**, contribuyendo a los objetivos país y potenciando la competitividad y la sostenibilidad de la industria española.

La cadena de valor del papel está fuertemente comprometida en una visión compartida como bioindustria doblemente circular (**circularidad natural** con materias primas naturales y renovables y **circularidad social** con bio-productos reciclables y reciclados masivamente), llamada a **liderar la descarbonización** de nuestra economía.

El camino hacia esa bicircularidad descarbonizada, está ya jalonada de logros y oportunidades como la **materia prima local, renovable y neutra en carbono**; las **muy altas tasas de reciclaje**, o el haber logrado desacoplar las emisiones de carbono del crecimiento de la producción, a través de la **eficiencia energética**. Y de manera muy especial hay que citar el creciente y acelerado proceso de **sustitución de materiales**, que protagonizan los bio-productos papeleros bicirculares y bajos en carbono, como alternativa a los productos intensivos en carbono, procedentes de fuentes no renovables y no biodegradables.



# Inversión en innovación y renovación tecnológica

22 GR | 31GR

Con unas inversiones de 1.085 millones de euros en el periodo que cubre esta Memoria (2018-2020) la industria papelera española es un sector fuertemente inversor con un **ratio de inversión sobre facturación** en dicho periodo **superior al 8%**. Como referencia, cabe señalar que el último dato disponible del INE (2019) sitúa la media de inversión industrial en el 4% de la facturación para el conjunto de la industria española.

El destino de las inversiones en 2020, siguiendo la pauta habitual en los últimos años, fue en un 44% el **incremento de capacidad de producción**, seguido de **la innovación y renovación tecnológica** (20%) y la **calidad y medio ambiente** (15%).

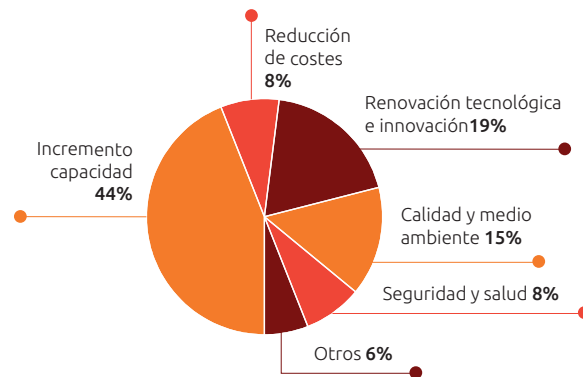
En el periodo 2018-2020 se destinaron 549 millones (el 51% de la inversión total del sector) a incrementos de capacidad. Globalmente, hablamos de un sector en continua transformación que está migrando en buena medida hacia mercados con mayor potencial de crecimiento como los envases y embalajes y productos de mayor valor añadido como los papeles especiales para muy diversas aplicaciones.



La inversión en innovación y renovación tecnológica en 2018-2020 ascendió a 167 millones de euros (15% del total). Y finalmente, el 13% de las inversiones del periodo (146 millones) se destinaron a calidad y medio ambiente.

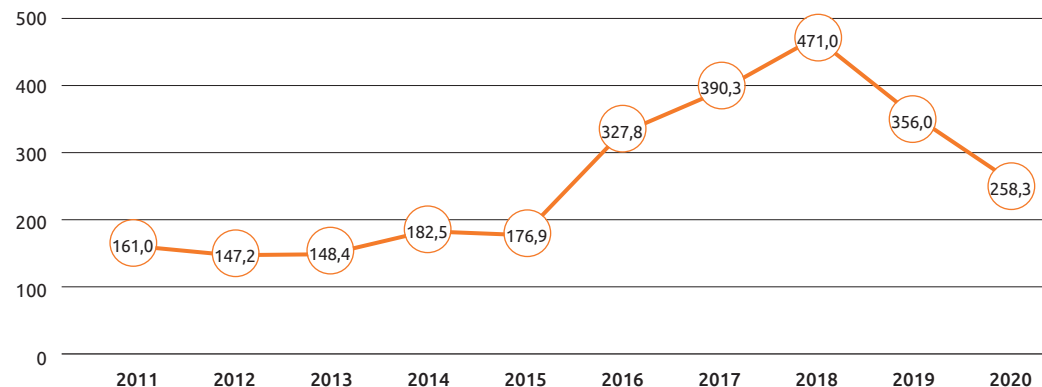
## INVERSIONES SECTOR PAPEL 2020 % sobre el total

22 GR | 31 GR



## INVERSIONES SECTOR CELULOSA Y PAPEL | millonesde euros

22 GR





# Sustitución de materiales: un completo mix de bioproductos papeleros, bicirculares y bajos en carbono

29 GR | GRI 102-43 | GRI 102-44 | GRI 103-2

La industria papelera española, con 10 fábricas de celulosa y 69 fábricas de papel, produce un **mix muy equilibrado de papeles** que incluye todas grandes variedades para el muy diverso abanico de productos papeleros.

29 GR

El sector produce tanto papeles para cartón ondulado como cartón estucado, con el que se fabrican los distintos tipos de **envases y embalajes** necesarios en el transporte y comercio de toda clase de mercancías. Produce además papel para sacos de gran contenido (cemento, alimentos de mascotas...), papel para bolsas comerciales, cartón para tubos, productos de celulosa moldeada...

Para usos **higiénicos y sanitarios** la industria papelera española fabrica papeles tisú que se utilizan en la higiene personal (papel higiénico, compresas, pañales, pañuelos...), el ámbito doméstico (rollos de papel de cocina, servilletas, manteles...) y para material sanitario y de limpieza industrial.

Fabrica también **papeles gráficos** para la impresión de periódicos, revistas, libros, folletos, carteles y para la escritura (folios, cuadernos...). Y además un sinfín de **papeles especiales** para muy diversas aplicaciones: papeles autoadhesivos, papel filtro, papel metalizado, papeles de seguridad...

Se trata de **productos esenciales** que hacen más fácil nuestra vida diaria, en ámbitos tan variados como la comunicación, la cultura, la educación, la sanidad, la higiene, el transporte y el comercio.

Estamos viviendo además un proceso importante de **sustitución de productos**. Por ejemplo, en el ámbito del embalaje, muchos prescriptores, envasadores, diseñadores y distribuidores, ante la demanda de los consumidores finales, están

buscando soluciones más sostenibles y, por tanto, dirigiendo su mirada hacia el papel y el cartón, que son renovables, reciclables y biodegradables, la opción natural para el comercio, la logística y el transporte.

Ningún material es óptimo para todas las posibles aplicaciones; pero las grandes marcas de distribución y envasado están trabajando activamente con las empresas papeleras en busca de alternativas más sostenibles. Y **el papel tiene un importante potencial de sustitución de otros materiales**. Según estudios de consultoras especializadas como *MATERIAL ECONOMICS (Sustainable packaging. The role of materials substitution 2018)*, el 25% del uso actual de materiales no renovables en envases podría reemplazarse, sin comprometer la funcionalidad. Por ejemplo, ya se están desarrollando polímeros naturales que se pueden incorporar a envases de papel y cartón para protegerlos de la humedad y hacerlos impermeables sin comprometer su reciclaje. La **innovación** está jugando y va a jugar un papel fundamental.

Pajitas para bebidas hechas de papel; cápsulas monodosis de café compostables; bandejas alimentarias compostables para restauración, catering y comida para llevar; bolsas de supermercado reutilizables, reciclables y biodegradables; barquetas de cartón para la venta de productos frescos en tiendas o bolsitas de té 100% de fibras de celulosa son solo algunos de los productos papeleros que la industria está desarrollando y poniendo en el mercado para dar **soluciones a las necesidades del consumidor responsable**.



## SATISFACCIÓN DEL CONSUMIDOR

GRI 102-43 | GRI 102-44

El papel es un material polivalente, de una gran versatilidad y flexibilidad, con una capacidad enorme de dar respuesta a las nuevas necesidades y demandas del consumidor.

Según la edición 2020 de la **Encuesta Demoscópica del Papel**, realizada periódicamente por SIGMADOS para la cadena de valor del papel (encuesta de ámbito nacional, con mil entrevistas a población general mayor de dieciocho años, realizadas telefónicamente y asistidas por ordenador), el 85% de los consumidores quiere que el uso de productos papeleros se incremente sustituyendo a otros materiales (65%) o se mantenga (20%).

El 82,7% de los encuestados no imagina una vida sin papel. Y el 79,3% manifiesta su lealtad al papel y **satisfacción con los productos papeleros**.

Los encuestados valoran los productos papeleros con un 7,8 sobre 10. Sus características más valoradas son la **reciclabilidad** (con un 8,5 sobre 10), la **biodegradabilidad** (8,1), el hecho de que se adaptan bien a las funciones para las que se utilizan (8) y la seguridad de su uso (7,9).

Una tendencia que irrumpe con fuerza es la **certificación forestal**, ya que el 82% de los encuestados manifiesta su preferencia por productos con certificación forestal. Son mayoría los encuestados que consideran que el cultivo de madera en plantaciones mantiene o incluso

mejora los recursos forestales (57%), ya que se plantan los mismos (28,9%) o más (28,1%) árboles de los que se cortan y son mayoría para todas las franjas de edad y tanto entre los hombres como entre las mujeres.

Los encuestados por una amplia mayoría (88%) afirman reciclar su papel en el **contenedor azul** siempre (66,6%) o casi siempre (21,4%). Y el reciclaje es el tema sobre el que mayor demanda de información hay por parte de los ciudadanos (para el 64% de los encuestados es el tema papelerero sobre el que querrían tener más información).

Los encuestados consideran **los envases de papel y cartón más ecológicos** (97,4%), más agradables (85%), de más calidad (67,7%) y más cómodos (58,4%) que otros tipos de envases. Y la bolsa de papel es la opción preferida en el supermercado (54,8%) frente a las bolsas de otros materiales para los encuestados de todas las edades. El papel y el cartón son el envase y embalaje preferido con una enorme diferencia en las compras por internet (es el preferido para el 76,6% de los compradores online y se mantiene entre el 76% y el 78% para todos los grupos de edad).

En comparación con el libro en formato digital, consideran el **libro en formato papel** más agradable (82,3%), de más calidad (72,9%) y más cómodo (66,4%). El 79,6% de los encuestados se pronuncia a favor de la convivencia del libro en papel con el libro electrónico.

La encuesta revela una importante tendencia general de crecimiento de la aceptación y satisfacción con respecto a los nuevos y emergentes usos del papel y el cartón. El 73,4% de los encuestados comprarían seguro (53,7%) o probablemente (19,7%) los refrescos en envases de cartón, si se envasaran en este material como ya se hace con la leche o los zumos. El 79,9% comprarían seguro (61,9%) o probablemente (18%) los productos de limpieza del hogar en envases de cartón si se envasaran en este material.

También un alto porcentaje de consumidores (el 76,7% de los encuestados) afirma estar dispuesto a utilizar **nuevos productos papeleros** como pajitas; cápsulas monodosis de café; bandejas alimentarias, para restauración, catering y comida para llevar; bolsas de supermercado, etc. que hasta hace poco se fabricaban preferentemente con otros materiales. Igualmente los encuestados manifiestan su apoyo a la investigación y desarrollo de nuevos productos de celulosa, papel y cartón y el 87% afirma estar dispuesto a utilizar futuros productos papeleros como embalajes inteligentes, baterías de papel, cosméticos y medicinas a base de celulosa, etc.

Finalmente, la consideración de los productos de papel y cartón como **productos esenciales** es ampliamente aceptada por los encuestados, especialmente para los papeles higiénicos y sanitarios (8,99 sobre 10), los envases y embalajes para alimentos, bebidas y medicinas (7,64), y los papeles gráficos para libros, periódicos y revistas (6,60).

## SEGURIDAD DEL PRODUCTO

GRI 103-2

La industria papelera española mantiene un firme **compromiso con la calidad y seguridad de sus productos**, y muy especialmente de aquellos que al formar parte de envases alimentarios están destinados a entrar en contacto con los alimentos.

Ante la falta de una legislación armonizada específica para papel y cartón en el ámbito de la UE, el sector papelero español proactivamente se ha autoimpuesto unas medidas específicas de control. Ya en 2010, colaboró en la elaboración de una Guía Industrial, para determinar la conformidad de materiales y objetos de papel y cartón para contacto con alimentos, en conformidad con las más completas regulaciones europeas.

Muy recientemente y dada esta continuada ausencia de legislación específica armonizada, se ha elaborado un nuevo documento (**Guía de Contacto con Alimentos para el Cumplimiento de los Materiales y Productos de Papel y Cartón, 2019**) para ayudar a la industria papelera española a cumplir con los requerimientos de las legislaciones europeas vigentes más exigentes en la materia. El documento recoge aspectos como gestión del riesgo, diseño de producto, selección de materias primas, buenas prácticas de fabricación y control y monitorización del proceso, junto con

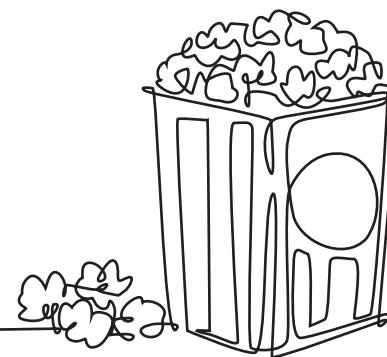
ensayos del producto final. Cubre todos los materiales y productos de papel y cartón, y por tanto aplica a la fabricación de papel y cartón, la fabricación de tisú y la manipulación para la obtención de materiales y artículos finales para contacto con alimentos.

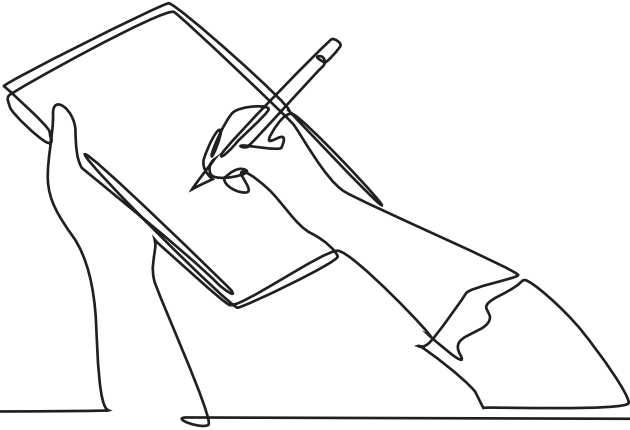
Un número cada vez mayor de empresas del sector —siguiendo las recomendaciones de la Guía—, cuenta con certificaciones de seguridad de producto final, que validan los resultados del propio autocontrol, certifican el cumplimiento de la normativa aplicable y garantizan de cara al consumidor la calidad del papel y cartón para contacto con alimentos.

Igualmente se ha venido revisando y actualizando el documento de **Buenas Prácticas de Fabricación para papel y cartón en contacto con alimentos** redactado en 2010, que recomienda controlar que todas las materias primas utilizadas procedan de suministradores identificados y homologados. El control también debe asegurar la trazabilidad a lo largo del proceso hasta el producto final y debe permitir conocer el nivel de riesgo para establecer su adecuada gestión.

A lo largo del periodo cubierto por la Memoria se ha trabajado en la implantación de la Guía y de las Buenas Prácticas en las fábricas españolas del sector.

El sector papelero español fomenta la seguridad del producto papelero a lo largo de la cadena de valor, involucrando a todos los actores de la cadena en su compromiso con la salud del consumidor. Y colabora, a nivel nacional y supranacional, con legisladores y organismos reguladores, para garantizar las medidas necesarias para la protección de la salud y la **defensa de los intereses de los consumidores**.





### EVALUACIÓN DE CUMPLIMIENTO PARA LA FABRICACIÓN DE PAPEL Y CARTÓN PARA CONTACTO CON ALIMENTOS

GRI 103-2

- MATERIAS PRIMAS
- PROCESO
- PRODUCTO



# La acción social en el sector papelero

30 GR | GRI 413-1



## ASPAPEL (ámbito sectorial)

30 GR | GRI 413-1

ASPAPEL desarrolla muy diversas iniciativas sectoriales en el ámbito medioambiental y mantiene convenios de colaboración con organizaciones culturales y educativas.

En el ámbito medioambiental, cabe destacar las actividades de educación forestal de la **Fundación Edufores** y el programa **Pajaritas Azules** ([www.pajaritasazules.com](http://www.pajaritasazules.com)) dirigido a entidades locales, para la promoción de las buenas prácticas en la gestión de la recogida selectiva de papel y cartón.

En los ámbitos de la cultura y la educación, a través de ASPAPEL, el sector mantiene convenios de colaboración con diversas entidades entre las que podemos mencionar:

- **Asociación Hispánica de Historiadores del Papel:** convenio por el que se da apoyo a su organización y estructura, se patrocinan los premios bianuales de AHHP y se colabora en la organización de exposiciones, edición de publicaciones, etc.
- **Museo Molino Papelero de Capellades:** convenio por el que se colabora en el sostenimiento del Museo y su labor.
- **EMOZ Escuela Museo de Origami de Zaragoza:** convenio por el que se apoya esta iniciativa, pionera en Europa.
- **Universidad Politécnica de Cataluña:** convenio para la promoción del Máster Universitario en Tecnología Papelera y Gráfica de la Escuela de Ingenierías Industrial, Aeroespacial y Audiovisual de la UPC en Terrassa (ESEIAAT), a través de becas para financiar la formación y las prácticas de los estudiantes en empresa del sector.

## ALGUNOS EJEMPLOS DE ACCIÓN SOCIAL EN EMPRESAS DEL SECTOR

30 GR | GRI 413-1

En el marco de su estrategia de responsabilidad social corporativa, las empresas del sector desarrollan muy diversos programas de patrocinio y mecenazgo en colaboración con las administraciones locales, organizaciones no gubernamentales, centros de enseñanza, entidades deportivas... En el período que cubre esta memoria, a los habituales programas de carácter asistencial, educativo, cultural y deportivo, que reafirman el compromiso con los entornos en que el sector desarrolla su actividad, se han añadido actuaciones en el marco de la lucha contra la pandemia Covid-19 y sus consecuencias sanitarias, económicas y sociales.

### ALIER

Alier desarrolla una amplia variedad de acciones y colaboraciones en el ámbito la formación, la investigación, la inserción social y el deporte con diversas entidades en el entorno en que desarrolla su actividad. Por lo que se refiere a la formación, mantiene acuerdos de colaboración con la **Universitat de Lleida (UDL)** y la **Universitat Oberta de Catalunya (UOC)** y colabora igualmente con el **Master Dual en Ingeniería Industrial de la UDL** y el **Máster en Tecnología Papelera y Gráfica de la Universidad Politécnica de Catalunya (UPC)**. Y también participa en **formaciones específicas con institutos de la zona** como el Ciclo Formativo de Grado Medio en Gestión Administrativa del Instituto Almenar y el Ciclo Formativo de Grado Superior Electromecánica del Instituto Episcopal y realiza

colaboraciones en formación con el Colegio de Rosselló.

En el ámbito de la investigación, ALIER colabora con la UDL a través de un **proyecto INNOTEC** de "Valorización de residuos papeleros: reaprovechamiento de celulosa y producción de 5-(hidroximetil) furfural".

La acción social de la empresa, se desarrolla en el ámbito de la inserción social con empresas como **TIRGI, Sant Joan de Deu** o **ASPROS**. Y finalmente, cabe destacar el apoyo al deporte local: ALIER es socio y colaborador del **CF Roselló** y del **Atlético Lleida**.

Alier es patrono del Museo **Molino Papelero de Capellades** y colabora además como principal promotor con la **Fundación Salud y Sostenibilidad**, que realiza investigación en desarrollo y salud mental.

### COTTON SOUTH

Cotton South, es una empresa que tiene su origen como cooperativa de trabajo asociado, creada en una de las comarcas de España más castigadas por el desempleo, por lo que tiene un **compromiso decidido con el desarrollo local**. Por su actividad industrial, comercial y aprovisionamiento de materias primas internacionalizado está muy comprometida con la defensa de los diez principios de **Global Compact** de **Naciones Unidas**, de la que es firmante. Es miembro B de **Sedex**, y renovó en 2020 su compromiso con el **Club de Empresas por la naturaleza (WWF)**.

Sus actividades de acción social en 2020 incluyen colaboraciones de carácter asistencial (**Cruz Roja, Caritas, Asociación de Enfermos y Donantes de Órganos para Trasplantes AEDO-PAT**) y con instituciones del ámbito en que desarrolla su actividad (**Ayuntamientos de Fonelas y Benalúa**, y **Parroquia de Fonelas y Benalúa**) a través de diversas colaboraciones y patrocinios.

### ENCE

El **Plan Social de Ence Pontevedra** es una de las iniciativas sociales de mayor envergadura de una empresa privada en España, a través de la asignación de ayudas para financiar **proyectos en seis áreas de actuación: deporte, educación y cultura, emprendimiento, ayudas vecinales, recuperación y cuidado del entorno y lucha contra la exclusión social**. Entre los más de 800 proyectos financiados desde el inicio del plan cabe destacar **Limpa a túa Ría**, las **Becas Interculturales Convocatoria Ence Idiomas 2018/19** o la **Protección de los nidos de especies forestales**.

ENCE firmó en 2017 un Convenio Marco de Colaboración con el Ayuntamiento de Navia, colaborando en proyectos como la **rehabilitación del Casino de Navia** y la dinamización del entorno, el impulso de **conciertos** o la **Feria del Libro de Navia**. En el ámbito deportivo, ha financiado la instalación de unas **nuevas pistas de atletismo** y patrocinado eventos deportivos como el **descenso anual a la Ría de Navia** o el **triatlón Cuenca del Navia**.

ENCE ha desarrollado también iniciativas frente a la Covid-19. La compañía adaptó los tiempos de desarrollo de los proyectos del Plan Social de Pontevedra a la situación y lanzó en 2020 **“Encemplea”** para contribuir a la inserción laboral de los jóvenes pontevedreses. Asimismo, **donó una bobina de tela homologada textil no tejida** a una iniciativa ciudadana destinada a **confeccionar mascarillas, y material sanitario a diferentes hospitales**. Y en el entorno de su biofábrica de Navia donó en colaboración con la papelera LC Paper de Gerona, dos camiones de **papel para uso sanitario e higiénico** producido por esta última con celulosa de las biofábricas de Ence a diversos **hospitales públicos de Asturias**. En colaboración también con LC Paper, Ence proporcionó al **Ayuntamiento de Puertollano** un camión de **material sanitario**.

#### GOMÀ-CAMPS

Entre las diversas actividades de acción social desarrolladas por GOMÀ-CAMPS, cabe destacar el **Programa Reto Experimenta** de la **Funció Universitat Rovira i Virgili** de Tarragona. El interés y la vocación por la ciencia no nacen, se crean. Este es el espíritu del programa, que, gracias a la sinergia entre universidad, centros de investigación y empresas como Gomà-Camps, pretende fomentar, a través de la experimentación, **vocaciones científico-tecnológicas** entre los más jóvenes.

Diseñado en formato concurso, el programa desafía a **alumnos de 1º y 2º de ESO** a diseñar y realizar un experimento científico con mate-

riales caseros de la mano de padrinos científicos del mundo académico y empresarial. Durante 4 sesiones estos profesionales en activo acercan, de forma práctica y aplicada, el método científico a los alumnos.

Gomà-Camps ha participado en este reto patrocinando cápsulas científicas e implicando a su personal mediante un patrocinaje, acompañando a alumnos y alumnas en el aula.

#### INTERNATIONAL PAPER

Entre las iniciativas de acción social puesta en marcha por IP destaca el apoyo a **APNA (Asociación de Padres de Personas con Autismo)**, con una donación para formar a tres de sus profesionales en la novedosa técnica PACT y la adquisición de todo el material necesario para ponerla en práctica. Se espera que más de 200 familias se beneficien de este proyecto y otras mil en los próximos 10 años.

El **método PACT (Pediatric Autism Communication Therapy)**, es una terapia de comunicación para niños con autismo o con necesidades de comunicación social que se ha desarrollado en el Reino Unido y se utiliza dentro de su sistema sanitario público. APNA será el primer centro español dedicado al trastorno del espectro autista que aplicará esta novedosa terapia en el ámbito educativo.

IP colabora también con **FESBAL (Federación Española de Bancos de Alimentos)** con donaciones de cajas de cartón ondulado y dinero,

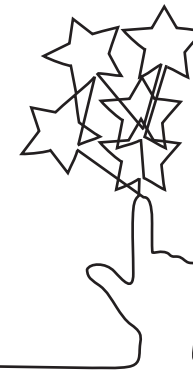
recogida de alimentos en plantas y oficinas y voluntariado de empleados en la campaña “La Gran Recogida”.

#### LC PAPER

Mediante una cooperación entre **Ence y LC Paper, se donaron varios camiones de productos de tisú para uso higiénico y sanitario al Sepsa - Servicio de Salud de Asturias**, en el marco del aprovisionamiento de los hospitales de campaña como respuesta a la pandemia del Coronavirus. Los productos sanitarios, fabricados por LC Paper, utilizaron como materia prima la celulosa sin blanquear “Naturcel” de Ence.

De esta forma, ambas empresas colaboran en la **lucha contra el coronavirus** dada la importancia en esta situación de garantizar el suministro a los ciudadanos y centros de salud de productos de celulosa, especialmente papel tisú, que juega una importante función en las medidas higiénicas necesarias para prevenir y combatir el Covid-19.

Adicionalmente, LC Paper ha adquirido en este período la **certificación “B Corp”**, siendo así la única industria de tisú del mundo y la única industria papelera de Europa en disponer de dicho sello de impacto social y ambiental positivo, que identifica a las empresas que han superado una exigente auditoría de responsabilidad corporativa. Existen más de 4.000 empresas B Corp en el mundo, unas 100 de ellas en España.



30 GR | GRI 413-1

### MIQUEL Y COSTAS

El Grupo Miquel y Costas lleva cabo proyectos de acción social que expresan su compromiso corporativo con el medio ambiente, y su responsabilidad con diversos colectivos sociales cercanos a sus fábricas. Desde el año 2019, esta acción se vehicula a través de la **Fundación Miquel y Costas & Miquel (FMCM)**.

Entre los proyectos más significativos cabe destacar  **cursos de picto-escritura**  en tres escuelas cercanas a fábricas del grupo, **colaboración con la Fundación Princesa de Girona** en proyectos de carácter social de formación de jóvenes para facilitar su acceso al mercado de trabajo y proyectos de investigación, innovación y desarrollo tecnológico, así como el **Proyecto Yoleo** de fomento de la lectura para alumnos de secundaria con la sociedad **Legiland/Yoleo**.

El Grupo colabora también con la **Fundación Pasqual Maragall** cuyo principal objetivo es la detección precoz del alzhéimer, con el **Festival Media-Lab (Tortosa)** que combinando robótica, realidad virtual, realidad aumentada y videojuegos y está abierto a alumnos de primaria y secundaria de la comarca de las Te-

rres de l'Ebre y con el **Museu Moli Paperer**, instrumento pedagógico que permite comprender la evolución del papel y su uso creciente como material sostenible visitado por cerca de 26.000 personas al año, principalmente alumnos de secundaria.

Asimismo, la firma Smoking, del Grupo Miquel y Costas, colabora con el proyecto internacional **"Trees for the Future"**, destinado a ayudar a agricultores locales a proteger amplias zonas del Sahel.

### SMURFIT KAPPA NERVIÓN

Dentro de la iniciativa del grupo **EveryOne-Programas de Inclusión y Diversidad** y en el marco de su estrategia de Responsabilidad Social Corporativa, Smurfit Kappa Nervión desarrolla anualmente diversos programas de carácter asistencial, educativo y de orientación al empleo, dirigidos a sus empleados y a la comunidad en la que opera.

Desde 2018, se han impulsado iniciativas y acciones tales como **Plan Familia** para familiares con discapacidad de trabajadores de la em-

presa, programas de **apoyo a estudiantes con discapacidad** con los **Centros de Formación Profesional en Bizkaia**, Campañas de Sensibilización para todo el alumnado del **centro de Formación Profesional de Iurreta, Viaje hacia el Empleo-Avifes** (orientación Individualizada a la búsqueda de empleo para personas con discapacidad mental del Duranguesado y formación) o el **Voluntariado Corporativo Online vía Mentoring** para la orientación y búsqueda de empleo para jóvenes con discapacidad y apoyo formativo en competencias técnicas específicas.

Por otra parte, Smurfit Kappa Nervión aborda **programas de patrocinio y mecenazgo, en colaboración con Instituciones locales, organizaciones no gubernamentales o entidades deportivas y culturales** como la Cruz Roja (ayudas destinadas a 74 familias en situación de extrema vulnerabilidad, sobrevenida en muchos casos, por la crisis del Covid-19), campañas de recogida de alimentos o la esponsorización y ayudas al deporte local (fútbol, pelota, ciclismo femenino, etc.).